

АППАРАТ ДЛЯ НАГРЕВА И ОХЛАЖДЕНИЯ ПИТЬЕВОЙ ВОДЫ



ТИП ОХЛАЖДЕНИЯ: ЭЛЕКТРОННЫЙ

РУКОВОДСТВО ПОЛЬЗОВАТЕЛЯ

КУЛЕР ШОП

www.coolershop.ru

(495) 642 33 28

(499) 346 82 78



МОДЕЛЬ ECOTRONIC

M15-LXKEM
(с нижней загрузкой бутылки
и встроенным чайником)

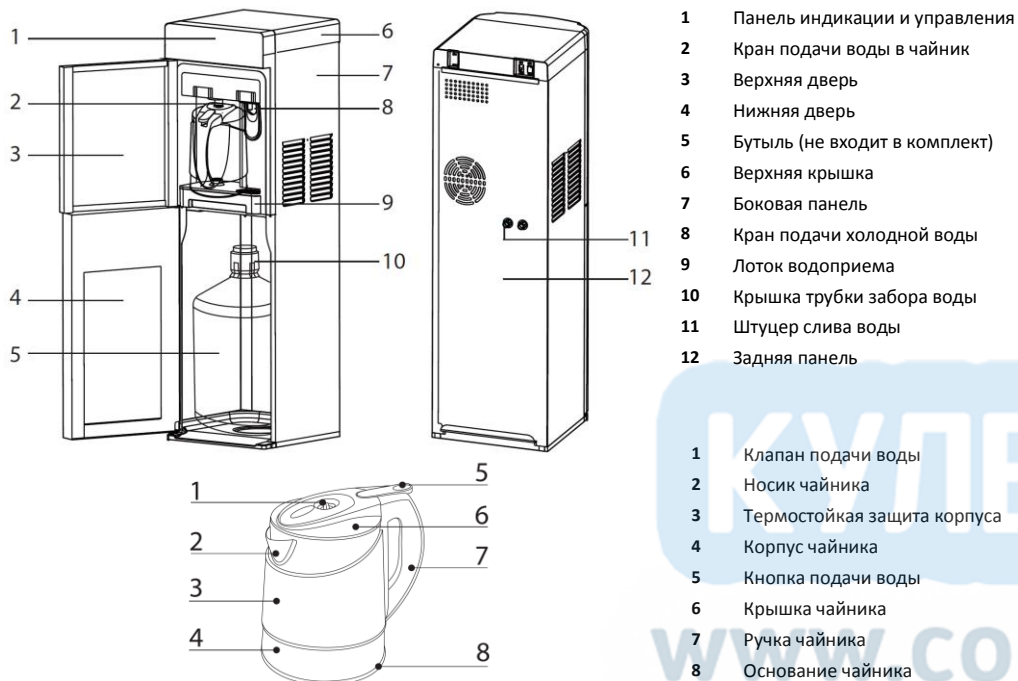
СЕРИЙНЫЙ НОМЕР.....

ДАТА ПРОДАЖИ.....

МП

Гарантийные обязательства недействительны в случае, когда повреждения вызваны неправильной эксплуатацией и транспортировкой прибора, несоблюдением санитарных норм, проникновением насекомых, мышей внутрь изделия. При нарушении правил эксплуатации ремонт производится за счет клиента. **Гарантийный срок эксплуатации аппарата - 12 месяцев со дня продажи при соблюдении условий и правил, установленных в паспорте на аппарат.**

СХЕМА АППАРАТА И ЕГО ОПИСАНИЕ



- 1 Панель индикации и управления
- 2 Кран подачи воды в чайник
- 3 Верхняя дверь
- 4 Нижняя дверь
- 5 Бутыль (не входит в комплект)
- 6 Верхняя крышка
- 7 Боковая панель
- 8 Кран подачи холодной воды
- 9 Лоток водоприема
- 10 Крышка трубки забора воды
- 11 Штуцер слива воды
- 12 Задняя панель

- 1 Клапан подачи воды
- 2 Носик чайника
- 3 Термостойкая защита корпуса
- 4 Корпус чайника
- 5 Кнопка подачи воды
- 6 Крышка чайника
- 7 Ручка чайника
- 8 Основание чайника

ТЕХНИЧЕСКИЕ ХАРАКТЕРИСТИКИ

| Характеристики | ECOTRONIC M15-LXKEM |
|-----------------------------|---|
| Напряжение/Частота | 220В/50Гц |
| Мощность нагрева | 1000Вт |
| Мощность охлаждения | 75Вт |
| Нагрев воды, объем бака | ≥95 °С 1,1л |
| Охлаждение воды, объем бака | ≤15 °С 0,6л |
| Климатический класс | ST |
| Энергопотребление | 0.6кВтч/сут (при активном пользовании может быть увеличение до 1.5кВтч/сут) |

ПРИМЕЧАНИЕ:
 Указанные характеристики действительны при эксплуатации аппарата в помещении при температуре окружающего воздуха от 0 до +35 °С.

ОСНОВНЫЕ ПОЛЬЗОВАТЕЛЬСКИЕ ФУНКЦИИ

ВНИМАНИЕ! Для уменьшения риска возгорания, поражения током и для уверенности, при пользовании устройством прочтите предлагаемое руководство!

ВАЖНО:

- При покупке аппарата проверьте отсутствие повреждений в упаковке.
- Эксплуатация аппарата должна производиться в соответствии с настоящей инструкцией по эксплуатации.
- Техническое обслуживание и ремонт аппарата должен производиться специалистом Сервис-центра.
- Аппарат не предназначен для использования людьми (в т.ч. и детьми) с ограниченными психическими и физическими возможностями, либо с недостаточным опытом или знаниями, если только они не были проинструктированы или находятся под присмотром лиц, ответственных за их безопасность. Дети должны находиться под контролем для недопущения игры с прибором.

ПРАВИЛА ЭКСПЛУАТАЦИИ

1. Аппарат рассчитан на эксплуатацию в помещении при температуре окружающего воздуха от 0 до +35°C.
2. Используйте для розлива только сертифицированную питьевую воду в 19-литровых баллонах.
3. В случае неисправности или длительного неиспользования аппарата отключайте шнур электропитания от сети.
4. При кратковременном отключении аппарата от сети электропитания повторное включение допускается через 2-3 минуты.
5. При замене баллона отключать аппарат от сети не обязательно.
6. Не оставляйте аппарат, заполненный водой, при температуре окружающей среды ниже 0 °C. При подготовке аппарата к хранению, а также перевозке при температуре окружающей среды ниже 0 °C необходимо полностью освободить его от воды. Для этого следует:
 - слить воду из бака холодной воды, нажав клавишу холодной воды и через сливное отверстие на задней стенке, открыв крышку штуцера слива.

ПРАВИЛА УХОДА ЗА АППАРАТОМ

1. При уходе за корпусом аппарата используйте мягкую ткань, смоченную в слабом моющем растворе, не содержащем таких активных растворителей, как бензин, керосин, ацетон, а также моющих препаратов, имеющих абразивную основу.
2. Не реже, чем один раз в год очищайте от пыли заднюю стенку аппарата.
3. Периодически промывайте съемный лоток для сбора воды, отсоединив его от корпуса аппарата.
4. Не пытайтесь самостоятельно провести санитарную обработку аппарата без предварительной консультации со специалистом Сервисного Центра.

Категорически запрещено мыть водой корпус включенного в сеть аппарата!

Несвоевременная санитарная обработка аппарата приводит к ухудшению качества воды и возможным неполадкам в аппарате. Рекомендуется проводить его санитарную обработку не реже одного раза в полгода в специализированных Сервисных Центрах.

ВОЗМОЖНЫЕ НЕПОЛАДКИ И СПОСОБЫ ИХ УСТРАНЕНИЯ

| | | |
|---|--|--|
| Нет нагрева, охлаждения воды? Не горят контрольные лампочки? | Аппарат не подключен к электросети. Нет напряжения в электросети. | Подключить аппарат к электросети. Проверить наличие напряжения в электросети. |
| Недостаточное охлаждение воды? | Аппарат не успевает охладить воду. Недостаточная вентиляция задней панели аппарата. Перегрев деталей системы охлаждения. | Дать время аппарату набрать нужную температуру (10-20 минут). Обеспечить доступ воздуха к задней панели аппарата. Временно отключить аппарат от электросети. Дать системе охладиться (30 минут). |
| Недостаточный нагрев воды? | Аппарат не успевает нагреть воду. | Дать время аппарату набрать нужную температуру воды (10-15 минут). |
| Возникновение шума? | Аппарат установлен на неровной поверхности или соприкасается с другими предметами. | Проверить соответствие установки аппарата требованиям инструкции. |

Страна-изготовитель: Китай
 Экспортер: Акваальянс Ко, Лимитед/Aquaalliance Co., Limited
 Адрес: Hong Kong, Unit 2104, Mongkok Commercial Centre, 16 Argyle street, Mongkok, Kowloon, Hong Kong, тел. +852 3973 3814, e-mail: aquaalliancecompany@gmail.com

ВНИМАНИЕ! Хранение и транспортировка аппарата должны осуществляться только в вертикальном положении!!!

ПРАВИЛА ЭЛЕКТРОБЕЗОПАСНОСТИ

1. Не подключайте аппарат к сети электропитания, колебания напряжения в которой могут выходить за пределы диапазона 180-240В.
2. Перед подключением аппарата к сети убедитесь, что шнур питания не имеет повреждений.
3. Не подключайте к одной электро-розетке несколько бытовых приборов одновременно. Это может перегрузить сеть электропитания и привести к короткому замыканию или возгоранию.
4. Избегайте попадания аппарата под дождь или содержания его во влажном помещении.
5. Аппарат должен подключаться к сети электропитания с заземляющим контактом.
6. После хранения аппарата в холодном помещении или после перевозки в зимних условиях, перед подключением к электросети нужно дать ему прогреться при комнатной температуре в течение 1-2 часов в распакованном виде.
7. Не оставляйте аппарат включенным без присмотра. При неиспользовании аппарата свыше суток отключите его от сети.

УСТАНОВКА АППАРАТА

1. Аппарат следует устанавливать на ровной, прочной поверхности.
2. Место установки аппарата должно исключать попадание прямых солнечных лучей на него, так как это приводит к выгоранию пластиковых деталей корпуса.
3. Избегайте соприкосновения аппарата с другими предметами, стоящими рядом, так как это приводит к возникновению посторонних шумов.
4. Не устанавливайте аппарат вблизи источников тепла, таких как батареи центрального отопления, обогреватели и т.п.
5. Вокруг аппарата должно быть достаточно пространства для свободной циркуляции воздуха (не менее 20 см).
6. Не переворачивайте аппарат вверх ногами и двигайте его, не наклоняя более чем на 45°. Оберегайте его от ударов.

ПОДГОТОВКА АППАРАТА К РАБОТЕ

ВНИМАНИЕ! Не подключайте Аппарат к электросети до загрузки бутылки с водой!!!

1. Откройте дверцу аппарата.
2. Достаньте из шкафчика сифон и закрепите его на держателе сифона.
3. Возьмите чистую бутылку с водой и поместите ее перед открытым шкафчиком.
4. С горлышка бутылки снимите крышку.
5. Поместите трубку сифона в бутылку и наденьте нижнюю часть крышки сифона на горлышко бутылки до щелчка.
6. Верхнюю часть крышки сифона опускайте до тех пор, пока трубка сифона не коснется дна бутылки.
7. Уберите бутылку внутрь шкафчика и закройте дверцу.
8. Подключите аппарат к сети, после чего сразу же заработает насос аппарата, который закачивает воду из бутылки в бак нагрева и охлаждения.
9. Необходимо подождать около 12 минут пока все внутренние баки аппарата заполнятся водой. На протяжении этого периода времени насос будет работать непрерывно- это нормально.
10. После того, как вода из бутылки заполнит все баки, необходимо убедиться, что при нажатии клавиши холодной воды вода из крана идет непрерывной струей.



18,9л. бутылка

ВАЖНО! При первом подключении Аппарата необходимо слить из крана подачи воды около 1/4 бутылки воды.

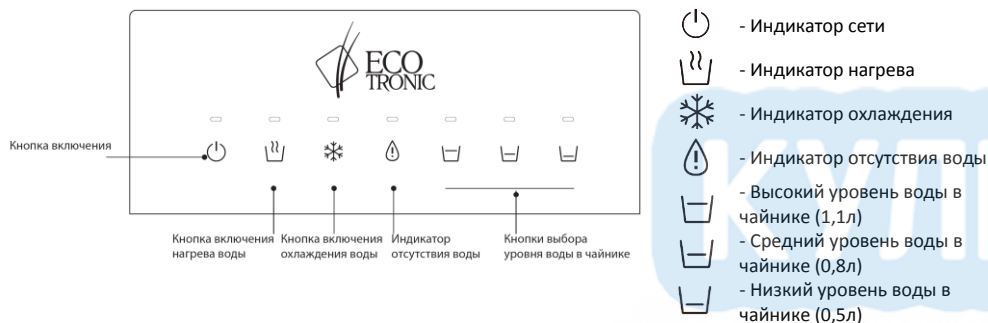
После этого можно включать нагрев и охлаждение воды с помощью панели управления Аппарата (См. раздел «Панель индикации и управления»). После первого включения аппарата вода охладится до минимальной температуры примерно за 2 часа.

ЗАМЕНА ПУСТОЙ БУТЫЛИ

ВНИМАНИЕ! **Никогда не наливайте воду из Аппарата при мигающем индикаторе пустой бутылки, это может привести к поломке Аппарата!**

Мигающий индикатор пустой бутылки на панели индикации (См. раздел «Панель индикации и управления») сигнализирует о том, что бутылка пустая. Необходимо заменить бутылку на свежую как можно скорее. Для этого выполните действия, описанные в п. 1- 10 (Подготовка Аппарата к работе.)

ПАНЕЛЬ ИНДИКАЦИИ И УПРАВЛЕНИЯ



ПРИГОТОВЛЕНИЕ ХОЛОДНОЙ ВОДЫ

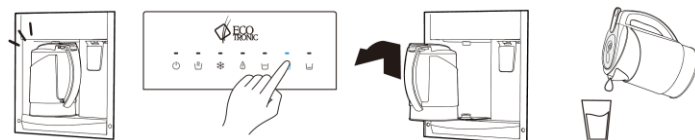
1. Нажмите на индикатор охлаждения воды для запуска функции охлаждения и индикатор загорится.
2. После того, как вода достигнет необходимой температуры, индикатор охлаждения погаснет. Для того чтобы налить холодную воду, нажмите на кран подачи холодной воды.



ПРИГОТОВЛЕНИЕ ГОРЯЧЕЙ ВОДЫ

ВНИМАНИЕ! **Всегда контролируйте уровень воды в чайнике! Избегайте перелива воды!**

1. Убедитесь, что чайник установлен правильно, а также проверьте есть ли в чайнике вода.
2. Выберите на панели индикации и управления индикатор с требуемым уровнем воды (низкий, средний или высокий). Соответствующий индикатор загорится, после чего система автоматически зальет воду в чайник и начнет нагрев.
3. После того, как вода достигнет необходимой температуры, индикатор нагрева погаснет. Чайник можно отсоединить от Аппарата.
4. Для того чтобы налить горячую воду из чайника, нажмите на кнопку подачи воды, расположенную на ручке чайника.



ПОЛЬЗОВАНИЕ ВСТРОЕННЫМ ЧАЙНИКОМ

ВНИМАНИЕ! **Будьте осторожны при пользовании чайником! Избегайте ошпаривания горячей водой и паром!**

ОТСОЕДИНЕНИЕ ЧАЙНИКА ОТ АППАРАТА

Чтобы отсоединить чайник, потяните его за ручку вверх и затем на себя, как показано на рис.1.

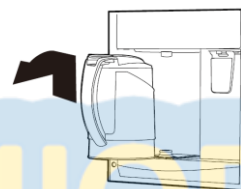


Рис.1

УСТАНОВКА ЧАЙНИКА В АППАРАТ

Чтобы установить чайник, держите его горизонтально, а затем поставьте на базу-основание внутри Аппарата, как показано на рис.2.

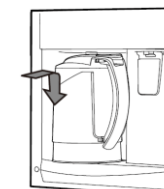


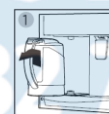
Рис.2

ВАЖНЫЕ ЗАМЕЧАНИЯ:

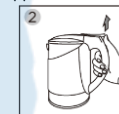
1. Чайник может использоваться только вместе с данным Аппаратом.
2. Во время процесса нагрева воды, пожалуйста, не прикасайтесь к металлическим частям чайника во избежание получения ожогов!
3. До включения функции нагрева воды обязательно проверяйте уровень воды в чайнике.
4. При сливе воды не держите чайник слишком наклоненным, чтобы избежать ошпаривания и перелива воды.

ПРАВИЛА УХОДА ЗА ЧАЙНИКОМ

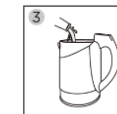
При постоянном использовании Аппаратом рекомендуется периодически чистить чайник. Для этого необходимо выполнить следующие действия:



1. Отсоедините чайник от Аппарата



2. Держите ручку чайнике, потяните вверх за кнопку подачи воды, чтобы открыть крышку



3. Залейте в чайник 1л чистящего раствора (100гр лимонной кислоты на 1л воды) и оставьте примерно на 1час



4. Слейте раствор и протрите внутреннюю поверхность чайника мягкой тряпочкой



5. Промойте крышку водой



6. Установите крышку обратно на чайник



7. Установите чайник в Аппарат и прокипятите в нем воду, затем слейте. Повторите эту процедуру несколько раз