

Проблема	Возможная причина и способ устранения
Утечка воды	* Если вода присутствует только в основном узле (не капает сверху), следует заменить первый лоток под бутылку. * Если утечка воды происходит из бутылки, отключите Устройство от сети питания и удалите бутылку
Не происходит раздачи воды	* Убедитесь, что баки для горячей и холодной воды заполнены водой. * Убедитесь, что бутылка содержит воду, в противном случае замените бутылку. * Убедитесь, что селектор регулирования уровня полностью нажат. * Убедитесь, что трубка подачи воды не имеет трещин и отверстий. * Убедитесь, что запорные пробки на верхней части Устройства находятся на месте.
Не происходит охлаждения воды	* Заданная температура холодной воды может быть достигнута только после нескольких часов работы Устройства. * Убедитесь, что Устройство отстоит от стены по меньшей мере на 100мм и обеспечена достаточная вентиляция. * Если температура холодной воды все-таки выше заданного уровня, обратитесь в Сервис-центр.
Не происходит раздачи горячей воды	* Оптимальная температура горячей воды может быть достигнута только после 15-20 минут работы Устройства. * Убедитесь, что тумблер на правой стороне дверцы для доступа к бутылке включен. Если это не привело к успеху, обратитесь в Сервис-центр.
Шум при работе Устройства	* Убедитесь, что устройство стоит на твердой ровной поверхности. * Убедитесь, что бутылка не пуста.

АППАРАТ ДЛЯ НАГРЕВА И ОХЛАЖДЕНИЯ ВОДЫ

МОДЕЛЬ LC-AEL-812a

ИНСТРУКЦИЯ ПО ЭКСПЛУАТАЦИИ



Пожалуйста, внимательно прочтите инструкцию перед первым включением аппарата

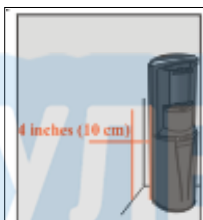
ВАЖНО:

- При покупке аппарата проверьте отсутствие повреждений в упаковке.
- Эксплуатация аппарата должна производиться в соответствии с настоящей инструкцией по эксплуатации.
- Техническое обслуживание и ремонт аппарата должен производиться специалистом Сервис- центра.

УСТАНОВКА АППАРАТА

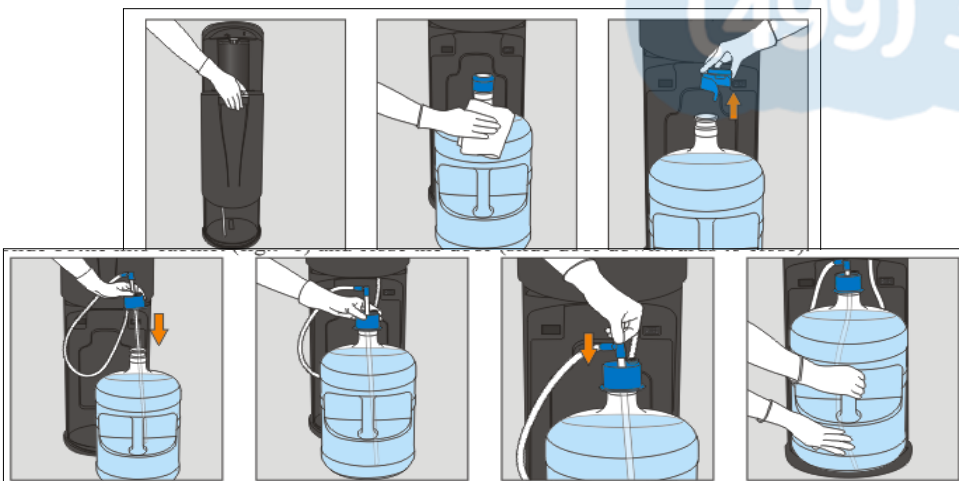
1. Поместите Устройство на ровную твердую поверхность в недоступном для прямого солнечного света месте рядом со стеной, снабженной розеткой с заземлением.

2. Расположите Устройство на расстоянии 10 см от стены для обеспечения вентиляции.



УСТАНОВКА БУТЫЛИ

1. Откройте скользящую вверх дверцу Устройства для доступа к месту установки бутылки.
2. Поместите свежую бутылку внутри корпуса.
3. Очистите бутылку мягкой тряпкой.
4. Удалите колпачок с верхней части бутылки.
5. Распакуйте и соберите адаптер для приема бутылки.
6. Поместите трубку заборки воды в бутылку.
7. Поместите адаптер в горловину бутылки и нажмите его вниз.
8. Нажмите на трубку подачи воды вниз для достижения ею дна бутылки.
9. Поместите бутылку в корпус аппарата и закройте дверцу.



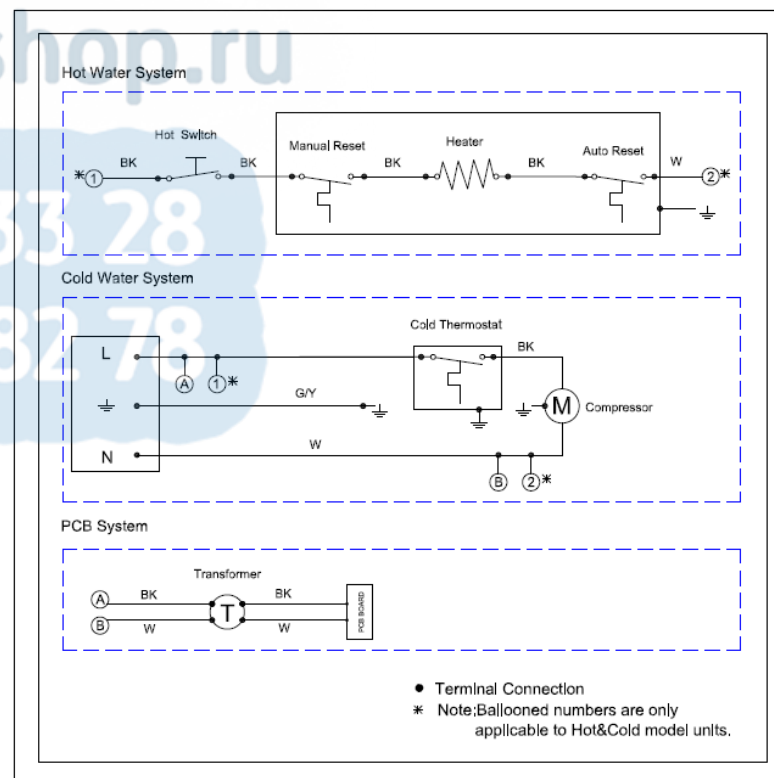
Напряжение/Частота
 Мощность нагрева
 Мощность охлаждения
 Хладагент
 Охлаждение воды
 Нагрев воды
 Объем бака охлаждения
 Объем бака нагрева
 Габариты, мм
 Температура окружающей среды

220-240В/50Гц
 450Вт
 70Вт
 R134a/35г
 4-10 °С 1,3л/ч
 75-92 °С 5,5л/ч
 1,6л
 1,1л
 340*320*1116
 10-38°С

ПРИМЕЧАНИЕ

Указанные технические характеристики действительны при условии использования аппарата в указанном диапазоне температур окружающего воздуха.

ЭЛЕКТРИЧЕСКАЯ СХЕМА





1. Световые индикаторы:

-**Красный** (верхний) - аварийный сигнал о необходимости замены бутылки.

-**Синий** (нижний) - аварийный сигнал о необходимости замены водяного картриджа SmartFlo SF-1.

2. Клавиша крана холодной воды.
3. Клавиша крана горячей воды с функцией защиты детей от ожога.
4. Кран подачи для холодной и горячей воды.
5. Ночная подсветка.
6. Поддон для пролитой жидкости и кожух.
7. Тумблер перехода на режим энергосбережения (горячая вода).
8. Крышка трубки водозабора воды из бутылки.
9. Бутылка (не входит в комплект)

ФУНКЦИОНАЛЬНЫЕ ОСОБЕННОСТИ

Ночная подсветка расположена позади рычагов кранов, создает дополнительный свет при нажатии рычага крана.

Тумблеры режима энергосбережения расположены на уровне верхней части установленной бутылки. Тумблер красного цвета останавливает нагрев воды.

Удаление картриджа позволяет быстро и легко дезинфицировать систему подачи холодной воды (Рис.1 и 2).



Рис.1



Рис.2

ВНИМАНИЕ!

Для уменьшения риска возгорания, поражения током и для уверенности при пользовании устройством прочтите предлагаемое руководство!

ПРАВИЛА БЕЗОПАСНОСТИ

ВНИМАНИЕ!

ПОДКЛЮЧАТЬ АППАРАТ К ЭЛЕКТРОСЕТИ ТОЛЬКО ПОСЛЕ ЗАПОЛНЕНИЯ ЕГО ВОДОЙ!
СЛЕДИТЬ ЗА КОЛИЧЕСТВОМ ВОДЫ В БУТЫЛИ!
НЕ ОСТАВЛЯТЬ АППАРАТ БЕЗ ВОДЫ ВО ВКЛЮЧЕННОМ СОСТОЯНИИ!

ИНСТРУКЦИЯ ПО БЕЗОПАСНОСТИ

ВАЖНО! Для уменьшения риска ожога, электрического удара или повреждения устройства, следуйте следующим указаниям:

- * Не подключайте аппарат к сети электропитания, колебания напряжения в которой могут выходить за пределы диапазона 220-240В.
- * Перед подключением аппарата к сети убедитесь, что шнур питания не имеет повреждений.
- * Не подключайте к одной розетке несколько бытовых приборов одновременно. Это может перегрузить сеть электропитания и привести к короткому замыканию или возгоранию.
- * Избегайте попадания аппарата под дождь или содержания его во влажном помещении.
- * Аппарат должен подключаться к сети электропитания с заземляющим контактом.
- * После хранения аппарата в холодном помещении или после перевозки в зимних условиях, перед подключением к электросети нужно дать ему прогреться при комнатной температуре в течение 1-2 часов в распакованном виде.
- * Не оставляйте аппарат включенным без присмотра.
- * Никогда не чистите устройство с использованием горючих материалов во избежание взрыва или возгорания.
- * Не храните и не используйте бензин или другие легкоиспаряемые жидкости вблизи этого и других подобных устройств во избежание взрыва.
- * Допустимый диапазон окружающей температуры 10-38° С.
- * Не рекомендуется использовать устройство вне помещения. Устанавливайте устройство строго вертикально на плоской поверхности на расстоянии 20 см от стен или других устройств, этим Вы создадите лучшие условия для охлаждения конденсатора.
- * Не устанавливайте устройство под прямым солнечным светом или вблизи нагревательных приборов (печей, радиаторов).
- * Нажмите кнопку выдачи горячей воды перед включением нагрева, чтобы убедиться в наличии воды в баке. Этим Вы избежите опасности повреждения трубки нагрева.
- * Держите устройство в чистоте, не допускайте царапин поверхности острыми предметами.
- * Не наклоняйте устройство более чем на 45 градусов при перемещении и, конечно, не допускайте его падения при этом.
- * Располагайте устройство на удалении от дорогих электронных устройств типа плееров, телевизоров
- * Не оставляйте устройство, наполненное водой, при температуре окружающего воздуха ниже 0°С!

ОБЕСПЕЧЕНИЕ ЭЛЕКТРОПИТАНИЯ

Убедитесь, что напряжение в электрической сети соответствует напряжению, указанному на табличке с задней стороны корпуса.

Соедините штепсельный разъем и обеспечьте легкий доступ к розетке разъема.

Примечание: Не включайте нагрев воды соответствующим тумблером пока вода не заполнит внутренние емкости!

Для предотвращения возможного удара током используйте розетку с проводом заземления.

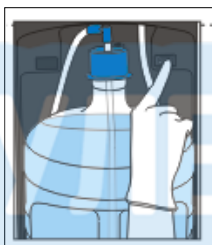
Перед первым включением устройства (или после замены картриджа) нажмите клавиши кранов холодной и горячей воды для заполнения соответствующих баков. Когда вода потечет из кранов непрерывной струей, это будет означать, что баки заполнены.

После выполнения указанной выше подготовительной операции приступайте к включению Устройства в рабочем режиме.

Примечание: Горячая вода не будет выходить из крана, пока не будет включен красный тумблер нагрева, расположенный позади кранов на уровне верхней части бутылки.

Включите красный тумблер.

Не забирайте воду из Устройства около 30 минут для нагрева или охлаждения воды. Оптимальная температура будет достигнута через несколько часов работы Устройства.



РАЗДАЧА ВОДЫ

Картридж был протестирован и дезинфицирован перед упаковкой. Однако, во время его транспортировки пыль и запах могут проникнуть к нему. Поэтому перед употреблением воды просто слейте около 1 литра воды из кранов.

ВЫДАЧА ХОЛОДНОЙ ВОДЫ

Установку требуемой температуры можно устанавливать в пределах 3-10 °С. Установленная температура будет достигнута через несколько часов работы Устройства, компрессор в это время должен работать непрерывно.

ВЫДАЧА ГОРЯЧЕЙ ВОДЫ

Регулятор позволяет установить требуемую температуру воды в диапазоне 74-96 °С. Установленная температура будет достигнута через 15-20 минут работы Устройства.

ПРЕДУПРЕЖДЕНИЕ

Температура горячей воды достаточно высока, чтобы вызвать ожог. Поэтому пользоваться Устройством лицам с ограниченными возможностями и детям можно только под наблюдением взрослых здоровых лиц.

1. Установите чашку или другую емкость ниже выхода воды.
2. Нажмите вниз клавишу крана холодной или горячей воды.
3. Отпустите клавишу, когда емкость будет заполнена.



Гарантийные обязательства недействительны в случае, когда повреждения вызваны неправильной эксплуатацией прибора или его транспортировкой, а также несоблюдением санитарных норм, проникновения насекомых, мышей внутрь изделия.

При нарушении правил эксплуатации ремонт производится за счет клиента.

Гарантийный срок эксплуатации аппарата - 12 месяцев со дня продажи при соблюдении условий и правил, установленных в паспорте на аппарат.

В следующих случаях ремонт будет осуществлен за счет Покупателя:

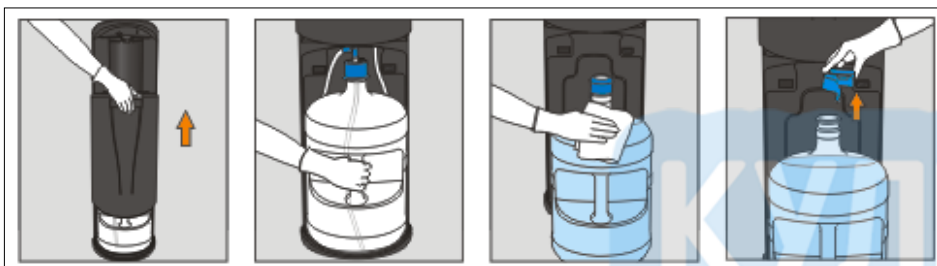
1. По истечении гарантийного периода.
2. Неисправность по причине неосторожного обращения или неправильного применения.
3. Неисправность по причине стихийного бедствия.
4. При потере гарантийного талона.

ВНИМАНИЕ!

- взрослым следует следить, чтобы дети не играли с аппаратом;
- аппарат не предназначен для использования людьми (в т.ч. и детьми) с ограниченными психическими и физическими возможностями, либо с недостаточным опытом или знаниями, если только они не были проинструктированы или находятся под присмотром лиц, ответственных за их безопасность;
- аппарат предназначен для использования в домашних условиях либо в аналогичных, таких как: кухни для персонала в магазинах, офисах и др. служебных помещениях; фермах; клиентами в отелях, мотелях и др.
- если кабель питания повреждён, он должен быть заменён специальным кабелем представителем Сервисного центра.

Бутыль заменяют, когда начнет мигать индикатор уровня воды в бутылке. Вода при этом будет раздаваться до полного опустошения бутылки.

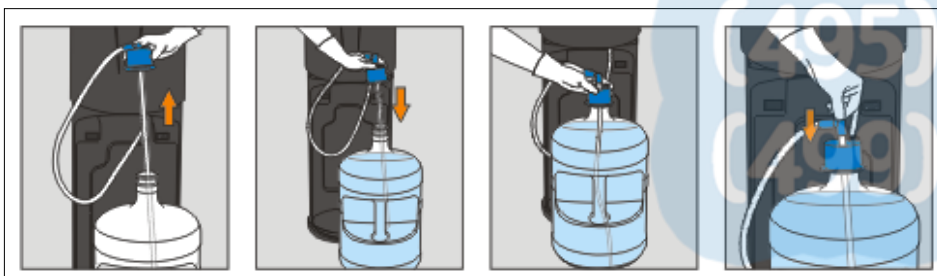
1. Откройте дверцу скользящим движением вверх.
2. Поместите свежую бутылку снаружи от Устройства.
3. Очистите наружную поверхность бутылки мягкой тряпкой.
4. Удалите колпачок с верхней части бутылки.



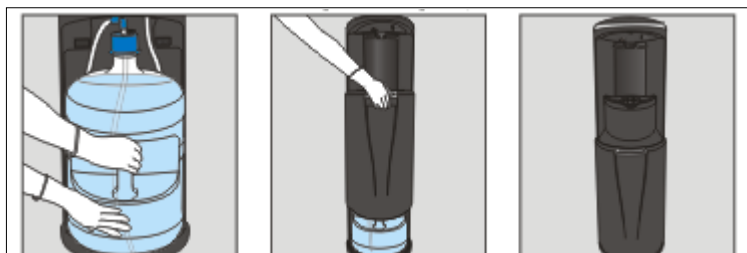
5. Удалите адаптер с пустой бутылки и поместите его на верхнюю часть свежей бутылки.

Примечание: для установки системы дезинфекции воздержитесь от касания руками секции адаптера, вставляемой в бутылку.

6. Скользящим движением проведите адаптер через горлышко бутылки и нажмите на него для закрепления.
7. Нажмите на трубку забора воды для приведения конца трубки в соприкосновение с дном бутылки.



8. Вставьте бутылку в корпус и закройте дверцу скользящим движением вниз.
9. Поместите контейнер под кран и дождитесь вытекания воды в виде постоянного потока.



Не погружайте Устройство в воду для чистки.

Отсоедините Устройство от электрической сети и используйте для чистки его внешней поверхности неконцентрированную посудомоечную жидкость или другой агент и мягкую тряпку. Не используйте отбеливатели или абразивные агенты чистки. Для удаления пыли и пуха с конденсатора используйте пылесос. Чистку следует производить каждые три месяца, удаляя пятна от пальцев на панели управления по мере их появления.

Не чистите Устройство струйными потоками воды.

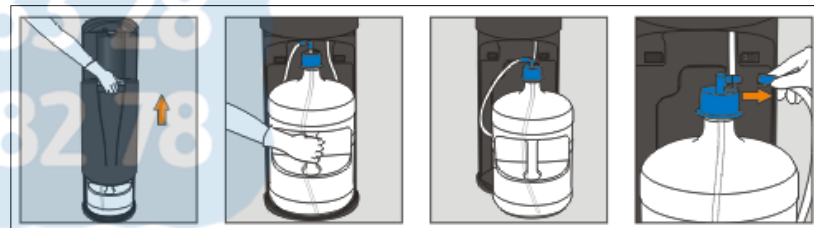
После выполнения указанных выше процедур приступайте к обслуживанию Устройства: Выключите тумблер нагрева и отсоедините Устройство от сети питания.



ЗАМЕНА КАРТРИДЖА SMARTFLO SF-1

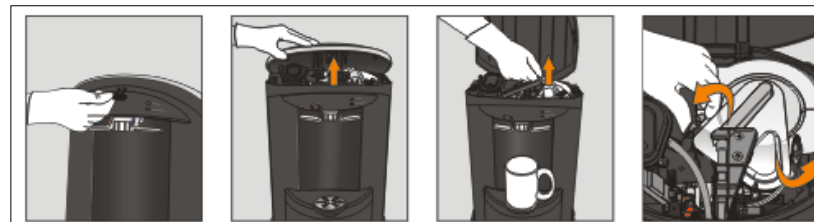
Для поддержания качества и вкуса воды рекомендуется заменять картридж каждые 6 месяцев. Перед заменой картриджа рекомендуется опустошить бутылку, находящуюся в Устройстве.

1. Откройте дверцу Устройства скользящим движением вверх.
2. Удалите бутылку из Устройства.
3. Отсоедините трубку подачи воды от адаптера.
4. Откройте замененный картридж и удалите замковый элемент доступа.

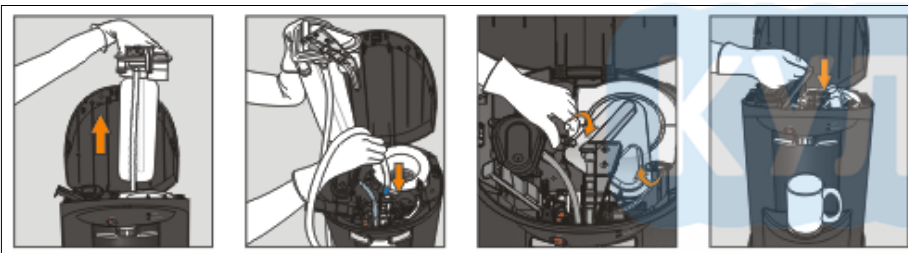


5. Вставьте замковый элемент в два отверстия, расположенных с нижней стороны от верхнего края Устройства (выше уровня воды) и нажмите внутрь - верхняя крышка откроется вверх.

6. Поместите чашку или другой контейнер под выход воды (для сбора капель) и разблокируйте запорный зажим, расположенный в области передней части Устройства для освобождения водяной трубки.



7. Разблокируйте кнопки снизу картриджа.
8. Тяните картридж вверх для удаления.
9. Удаленный картридж поместите в систему управляемого восстановления отходов, отдельную от системы неконтролируемого сбора отходов, чтобы исключить возможность загрязнения окружающей среды.
10. Вставьте линию подачи воды замененного картриджа через направляющую трубку и нажмите для установки в бутылку.
11. Обеспечьте уплотнение наружной трубки картриджа.
12. Совместите картридж с отверстиями Устройства и нажимом установите его на место.
13. Вращайте кнопки для фиксирования картриджа на месте.
14. Закройте защелку для закрепления выходной водяной трубки на месте.



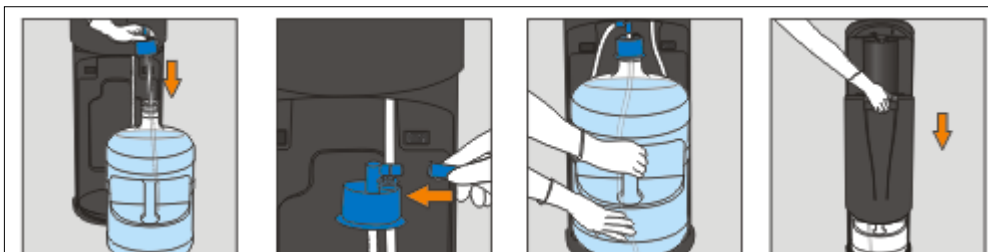
15. Закройте верхнюю крышку нажимом вниз.



16. Установите свежую бутылку снаружи от Устройства.
17. Очистите наружную поверхность бутылки тряпкой.
18. Удалите верхний колпачок с верхней части бутылки.
19. Освободите заменяемый адаптер для бутылки от упаковки и установите его.

Примечание: При установке системы дезинфекции избегайте касания трубки адаптера, вставляемой в бутылку.

20. Удалите защитный колпачок с линии подачи воды картриджа на замененном адаптере.
21. Вставьте бутылку в корпус и закройте дверцу.
22. Нажмите клавиши кранов холодной и горячей воды для заполнения соответствующих баков. Когда вода потечет из кранов, это значит баки заполнены.



Перед транспортировкой и хранением Устройства всегда полностью сливайте всю воду.

ПРЕДУПРЕЖДЕНИЕ:

Компоненты Устройства имеют высокую температуру, что может вызвать ожог. Не используйте в Устройстве другую жидкость кроме воды. Воду используйте только бутилированную, в которой обеспечена микробиологическая безопасность.

Не допускайте к пользованию Устройством детей и лиц с ограниченными возможностями. Это можно делать только под присмотром персонала знакомого с Устройством и Руководством к пользованию им.

